

IT Istruzioni di montaggio, Kit pompa attacco posteriore

DE Montageanleitung. Pumpenset mit rückwärtigem Anschluss

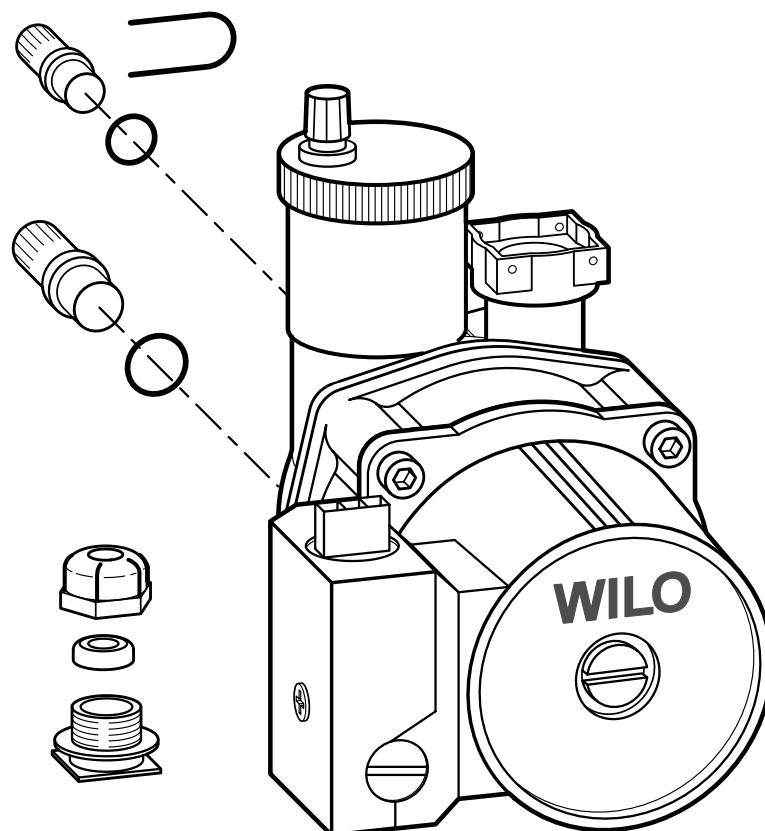
EN Assembly Instructions - Kit for rear pump attachment

FR Instructions d'assemblage, Kit circulateur branchement postérieur

ES Instrucciones de montaje - Kit bomba circuladora con conexión posterior

NL Montage-instructies, pompset voor achteraanluiting

中文 装配作业指导书 - 后置进水循环泵组件



996614

IT

AVVERTENZE GENERALI

IL MONTAGGIO E LA MESSA IN FUNZIONE DEVONO ESSERE ESEGUITI SOLO DA PERSONALE TECNICO QUALIFICATO

CAMPO DI APPLICAZIONE

LA POMPA E' COSTRUITA ESCLUSIVAMENTE PER LA CIRCOLAZIONE DI ACQUA CALDA PER RISCALDAMENTO. DEVE ESSERE INSTALLATA ESCLUSIVAMENTE COME RICAMBIO PER LE CALDAIE, SULLE QUALI PUO' ESSERE UTILIZZATA.

CARATTERISTICHE TECNICHE DELLA POMPA

Tensione 1~230Vac
50Hz Capacità 2,6 µF

Potenza 1ª velocità
W 46 A 0,20 n? giri 1450/min

Potenza 2ª velocità
W 67 A 0,30 n? giri 1900/min

Potenza 3ª velocità
W 93 A 0,40 n? giri 2200/min

DE

ALLGEMEINE WARNHINWEISE

DIE MONTAGE UND INBETRIEBNAHME DÜRFEN NUR VON QUALIFIZIERTEN TECHNIKERN VORGENOMMEN WERDEN

ANWENDUNGSBEREICH

DIE PUMPE WURDE AUSSCHLIESSLICH ZUR ZIRKULATION VON WARMWASSER FÜR HEIZUNGEN KONSTRUIERT. SIE DARF NUR ALS ERSATZTEIL IN DEN HEIZKESSELN INSTALLIERT WERDEN; FÜR WELCHE SIE KONZIPIERT WURDE.

TECHNISCHE MERKMALE DER PUMPE

Spannung 1~230Vac
50Hz Kapazität 2,6 µF

Leistung bei 1. Geschwindigkeitsstufe
W 46 A 0,20 1450 Umdrehungen

Leistung bei 2. Geschwindigkeitsstufe
W 67 A 0,30 1900 Umdrehungen

Leistung bei 3. Geschwindigkeitsstufe
W 93 A 0,40 2200 Umdrehungen

EN

GENERAL INFORMATION

ASSEMBLY AND START UP OPERATIONS SHOULD BE CARRIED OUT ONLY BY A QUALIFIED TECHNICIAN

APPLICATION

THE PUMP IS DESIGNED EXCLUSIVELY TO CIRCULATE HOT WATER IN A CENTRAL HEATING SYSTEM AND MUST BE INSTALLED ONLY AS A SPARE PART ON APPLICABLE BOILERS.

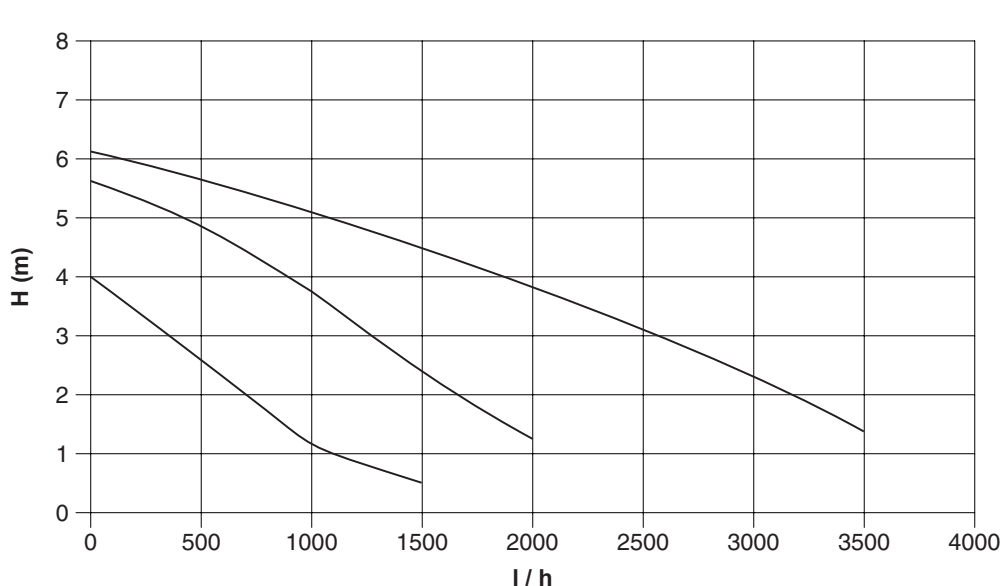
TECHNICAL DATA OF THE PUMP

Voltage 1~230Vac
50Hz Capacity 2,6 µF

Power Speed 1
W 46 A 0,20 1450 rpm

Power Speed 2
W 67 A 0,30 1900 rpm

Power Speed 3
W 93 A 0,40 2200 rpm



SICUREZZA

PER LA SOSTITUZIONE DELLA POMPA FARE RIFERIMENTO ALLE NORMATIVE DI SICUREZZA INDICATE NEL MANUALE D'INSTALLAZIONE DELLA CALDAIA.

SICHERHEIT

BEIM AUSTAUSCH DER PUMPE SIND DIE IM INSTALLATIONSHANDBUCH DES HEIZKESSELS GENANNTEN SICHERHEITSVORSCHRIFTEN ZU BEACHTEN.

SAFETY

PWHEN REPLACING THE PUMP COMPLY WITH THE SAFETY REGULATIONS SHOWN IN THE BOILER INSTALLATION MANUAL.

INSTRUCTIONS
GÉNÉRALES

L'ASSEMBLAGE ET LA MISE EN MARCHÉ NE DOIVENT ÊTRE EFFECTUÉS QUE PAR UN PERSONNEL TECHNIQUE QUALIFIÉ

SECTEUR
D'APPLICATION

LA POMPE EST CONSTRUITE EXCLUSIVEMENT POUR LA CIRCULATION D'EAU CHAUDE POUR CHAUFFAGE. ELLE DOIT ÊTRE INSTALLÉE EXCLUSIVEMENT COMME PIÈCE DE RECHANGE POUR LES CHAUDIÈRES SUR LESQUELLES ELLE PEUT ÊTRE UTILISÉE.

CARACTÉRISTIQUES
TECHNIQUES DE LA
POMPE

Tension 1~230Vac
50Hz Capacité 2,6 µF

Puissance 1ère vitesse
W 46 A 0,20 nb tours 1450/min.

Puissance 2ème vitesse
W 67 A 0,30 nb tours 1900/min.

Puissance 3ème vitesse
W 93 A 0,40 nb tours 2200/min.

SÉCURITÉ

POUR LE REMPLACEMENT DE LA POMPE SE RÉFÉRER AUX NORMES DE SÉCURITÉ INDICÉES DANS LE MANUEL D'INSTALLATION DE LA CHAUDIÈRE.

ADVERTENCIAS
GENERALES

EL MONTAJE Y LA PUESTA EN MARCHA SE DEBEN EFECTUAR POR PERSONAL T...CNICO CALIFICADO

CAMPO DE
APLICACIÓN

LA BOMBA ESTÁ CONSTRUIDA EXCLUSIVAMENTE PARA LA CIRCULACIÓN DEL AGUA CALIENTE PARA CALEFACCIÓN. SE DEBE MONTAR EXCLUSIVAMENTE COMO RECAMBIO PARA CALDERAS EN LAS CUALES SE PUEDE UTILIZAR.

CARACTERÍSTICAS
TÉCNICAS DE LA
BOMBA

Voltaje 1~230Vac
50Hz Capacidad 2,6 µF

Potencia 1ª velocidad
W 46 A 0,20 n° giros 1450/min

Potencia 2ª velocidad
W 67 A 0,30 n° giros 1900/min

Potencia 3ª velocidad
W 93 A 0,40 n° giros 2200/min

SEGURIDAD

PARA LA SUSTITUCIÓN DE LA BOMBA REFERIRSE A LAS NORMATIVAS DE SEGURIDAD INDICADAS EN EL MANUAL DE INSTALACIÓN DE LA CALDERA.

ALGEMENE
WAARSCHUWINGEN

DE MONTAGE EN DE IN BEDRIJFSTELLING MOETEN ALLEEN DOOR BEVOEGD TECHNISCH PERSONEEL UITGEVOERD WORDEN

TOEPASSING

DE POMP IS UITSLUITEND BESTEMD VOOR DE CIRCULATIE VAN WARM WATER VOOR DE VERWARMING. DEZE MOET ALLEEN GEïNSTALLEERD WORDEN ALS VERVANGINGSONDERDEEL VOOR DIE KETELS WAAROP DEZE POMP TOEGEPAST KAN WORDEN.

TECHNISCHE
EIGENSCHAPPEN VAN
DE POMP

Spanning 1~230Vac
50Hz Capaciteit 2,6 µF

Vermogen 1e snelheid
W 46 A 0,20 aantal toeren 1450/min

Vermogen 2e snelheid
W 67 A 0,30 aantal toeren 1900/min

Vermogen 3e snelheid
W 93 A 0,40 aantal toeren 2200/min

VEILIGHEID

VOOR DE VERVANGING VAN DE POMP DE VEILIGHEIDSNORMEN UIT DE INSTALLATIE HANDLEIDING VAN DE KETEL IN ACHT NEMEN.

IT

DESCRIZIONE DEL
PRODOTTO

LA POMPA VIENE FORNITA COMPLETA DI VALVOLA AUTOMATICA SFOGO ARIA GIÀ INSTALLATA, CON UN CONNETTORE PER L'ALLACCIAMENTO ELETTRICO TRAMITE SPINOTTO ED UN PRESSACAVO IN DOTAZIONE NEL CASO DI ALLACCIAMENTO ELETTRICO DIRETTAMENTE SULLA MORSETTIERA.

INOLTRE È DOTATA DI DUE TAPPI CON O-RING E FORCHETTA DI FISSAGGIO, PER DIVERSE TIPOLOGIE DI MONTAGGIO.

MONTAGGIO / INSTALLAZIONE

NEL CASO CHE, LA POSIZIONE DELLA SCATOLA ELETTRICA NON CORRISPONDA A QUELLA DELLA POMPA DA SOSTITUIRE, SCOLLEGARE IL MOTORE DAL CORPO POMPA, RUOTARLO SINO A PORTARLO NELLA STESSA POSIZIONE, RIMONTARLO SERRANDO LE VITI IN MODO GRADUALE ED UNIFORME (vedi Fig. 1).

N.B. CONTROLLARE LA CORRETTA POSIZIONE DELLA GUARNIZIONE

COLLEGAMENTO ELETTRICO

ATTENZIONE: PRIMA DI EFFETTUARE QUALSIASI INTERVENTO SULLA PARTE ELETTRICA ACCERTARSI DI AVER SCOLLEGATO L'ALIMENTAZIONE

1) NEL CASO CHE, IL COLLEGAMENTO DELLA POMPA DA SOSTITUIRE SIA FATTO CON IL CAVO DIRETTAMENTE SULLA MORSETTIERA, SCOLLEGARE IL CONNETTORE, RIMUOVERLO E SOSTITUIRLO CON IL PRESSACAVO, QUINDI INSERIRE IL CAVO E PROCEDERE AL COLLEGAMENTO (vedi Fig.2-4).

2) POSIZIONARE IL SELETTORE NELLA VELOCITÀ DESIDERATA (vedi Fig.2/a).

N.B. IL CONNETTORE/PRESSACAVO PUO' ESSERE POSIZIONATO SU ENTRAMBI I LATI DELLA SCATOLA ELETTRICA SECONDO LA NECESSITA' (vedi Fig.2).

MESSA IN ESERCIZIO

TERMINATA L'INSTALLAZIONE METTERE IN FUNZIONE LA CALDAIA. SE LA POMPA NON SI AVVIA, CONTROLLARE INNANZITUTTO L'ALIMENTAZIONE ELETTRICA E SUCCESSIVAMENTE VERIFICARE CHE IL MOTORE NON SIA BLOCCATO SVITANDO CON UN GIRAVITE IL TAPPO ANTERIORE E CON LO STESSO CONTROLLARE LA ROTAZIONE DELL'ALBERO MOTORE (vedi Fig.3).

MANUTENZIONE

LA POMPA È ESENTE DA MANUTENZIONE. PER UN CORRETTO FUNZIONAMENTO VERIFICARE LA FUNZIONALITÀ DELL'EVENTUALE VALVOLA AUTOMATICA SFOGO ARIA.

DE

BESCHREIBUNG DES
PRODUKTS

DIE PUMPE WIRD KOMPLETT MIT EINEM BEREITS INSTALLIERTEN, AUTOMATISCHEN ENTLÜFTUNGSVENTIL, EINEM VERBINDER FÜR DEN ELEKTROANSCHLUSS MITTELS STECKER UND EINER KABELPRESSE GELIEFERT, FALLS DER ELEKTROANSCHLUSS DIREKT AM KLEMMENBRETT VORGENOMMEN WIRD.

DARÜBER HINAUS IST DIE PUMPE MIT ZWEI DECKELN MIT O-RINGEN UND BEFESTIGUNGSGABEL FÜR UNTERSCHIEDLICHE MONTAGEARTEN AUSGESTATTET.

MONTAGE / INSTALLATION

SOLLTE DIE POSITION DER ELEKTRODOSE NICHT ZUR AUSZUTAUSSCHENDEN PUMPE PASSEN, IST DER MOTOR VOM PUMPENGEHÄUSE ZU TRENNEN UND ZU DREHEN, BIS ER SICH IN DER RICHTIGEN POSITION BEFINDET; ANSCHLIESSEND MOTOR WIEDER MONTIEREN UND SCHRAUBEN VORSICHTIG UND GLEICHMÄSSIG ANZIEHEN (siehe Abb. 1).

ACHTUNG: KORREKTE POSITION DER DICHTUNG KONTROLLIEREN

ELEKTROANSCHLUSS

ACHTUNG: VOR IRGENDWELCHEN EINGRIFFEN AN DEN ELEKTRISCHEN TEILEN IST SICHERZUSTELLEN, DASS DIE STROMVERSORGUNG UNTERBROCHEN WURDE

1) WENN DIE PUMPE MIT DEM KABEL DIREKT AM KLEMMENBRETT ANGESCHLOSSEN WIRD, IST DER VERBINDER ZU TRENNEN UND DURCH DIE KABELPRESSE ZU ERSETZEN; ANSCHLIESSEND KABEL EINSETZEN UND ANSCHLUSS HERSTELLEN (siehe Abb. 2-4).

2) WÄHLSCHALTER AUF DIE GEWÜNSCHTE GESCHWINDIGKEIT EINSTELLEN (siehe Abb. 2/a).

Zur Beachtung: DER VERBINDER / DIE KABELPRESSE KANN JE NACH BEDARF AUF BEIDEN SEITEN DER ELEKTROANSCHLUSSDOSE POSITIONIERT WERDEN (siehe Abb.2).

INBETRIEBNAHME

NACH BEENDIGUNG DER INSTALLATIONSARBEITEN HEIZKESSEL IN BETRIEB NEHMEN. WENN DIE PUMPE NICHT ANSPRINT, ZUERST DIE STROMVERSORGUNG ÜBERPRÜFEN UND ANSCHLIESSEND KONTROLLIEREN, OB MÖGLICHERWEISE DER MOTOR BLOCKIERT IST; HIERZU IST DER VORDERE DECKEL MIT EINEM SCHRAUBENZIEHER HERAUSZUSCHRAUBEN MIT DIESEM DIE ROTATION DER MOTORWELLE ZU KONTROLLIEREN (siehe Abb. 3).

WARTUNG

DIE PUMPE IST WARTUNGSFREI. ZUR GEWÄHRLEISTUNG DER FUNKTIONSTÜCHTIGKEIT IST DIE FUNKTION DES AUTOMATISCHEN ENTLÜFTUNGSVENTILS ZU ÜBERPRÜFEN.

EN

DESCRIPTION

THE PUMP IS SUPPLIED COMPLETE WITH FACTORY INSTALLED AUTOMATIC AIR VENT VALVE FITTED AND POWER CONNECTOR. A PIN AND CABLE GLAND ARE SUPPLIED TO CONNECT THE POWER DIRECTLY TO THE TERMINAL BOARD, IF REQUIRED. ALSO EQUIPPED WITH TWO CAPS WITH O-RING AND FORK FOR DIFFERENT TYPES OF ASSEMBLIES

ASSEMBLY / INSTALLATION

IF THE POSITION OF THE ELECTRIC BOX DOES NOT CORRESPOND TO THAT OF THE PUMP YOU ARE REPLACING, DISCONNECT THE MOTOR FROM THE PUMP CASING AND ROTATE TO THE SAME POSITION; REMOUNT TIGHTENING THE SCREWS SLOWLY AND SMOOTHLY (see Fig. 1).

CAUTION: CHECK THAT THE GASKET SEAL IS POSITIONED CORRECTLY

ELECTRIC CONNECTION

CAUTION: UNPLUG THE APPLIANCE FROM THE MAINS BEFORE CARRYING OUT REPAIRS OR OTHERWORK ON THE ELECTRICAL COMPONENTS

1) IF THE PUMP YOU ARE REPLACING IS CONNECTED BY MEANS OF A CABLE DIRECTLY TO THE TERMINAL BOARD, DISCONNECT THE CONNECTOR THEN REMOVE AND REPLACE WITH THE CABLE GLAND; INSERT THE CABLE AND MAKE THE CONNECTION (see Figs 2-4).

2) SET THE SELECTOR TO THE REQUIRED SPEED (see Fig. 2/A)

N.B. THE CABLE CLAMP/CONNECTOR MAY BE FITTED ON BOTH SIDES OF THE ELECTRICAL BOX, AS REQUIRED (see Fig. 2).

START UP

WHEN INSTALLATION HAS BEEN COMPLETED, START UP THE BOILER. IF THE PUMP DOES NOT START UP FIRST CHECK THAT THE APPLIANCE IS PLUGGED TO THE MAINS. IF SO, CHECK IF THE MOTOR HAS JAMMED BY UNSCREWING THE FRONT TAP WITH A SCREWDRIVER AND TURNING THE MOTOR SHAFT WITH THE SCREWDRIVER. (see Fig. 3).

MAINTENANCE

THE PUMP REQUIRES NO MAINTENANCE. TO ENSURE PROPER RUNNING, ENSURE THAT THE AUTOMATIC AIR VENT VALVE IS EFFICIENT.

FR

DESCRIPTION DU
PRODUIT

LA POMPE EST FOURNIE COMPLÈTE AVEC:

- 1 - VANNE AUTOMATIQUE D'ÉVACUATION AIR DÉJÀ INSTALLÉE,
 - 2 - UN CONNECTEUR POUR LE BRANCHEMENT ÉLECTRIQUE PAR FICHE
 - 3 - UN SERRE-CÂBLE EN CAS DE BRANCHEMENT ÉLECTRIQUE DIRECT SUR LA BARRETTE DE CONNEXION.
- ELLE EST EN OUTRE DOTÉE DE DEUX BOUCHONS AVEC O-RING ET FOURCHETTE DE FIXATION, POUR LES DIFFÉRENTS TYPES DE MONTAGE.

ASSEMBLAGE /
INSTALLATION

SI LA POSITION DU BOÎTIER ÉLECTRIQUE NE CORRESPOND PAS À CELLE DE LA POMPE À REMPLACER, DÉBRANCHER LE MOTEUR DU CORPS DE POMPE, LE TOURNER JUSQU'À L'AMENER DANS LA MÊME POSITION, LE REMONTER EN SERRANT LES VIS DE MANIÈRE GRADUELLE ET UNIFORME (voir Fig. 1).

N.B. CONTRÔLER LA POSITION CORRECTE DU JOINT ET SON ETANCHÉITÉ

BRANCHEMENT
ÉLECTRIQUE

**ATTENTION:
AVANT D'EFFECTUER UNE INTERVENTION SUR LA PARTIE ÉLECTRIQUE, S'ASSURER D'AVOIR DECONNECTÉ L'ALIMENTATION**

- 1) SI LE BRANCHEMENT DE LA POMPE À REMPLACER EST FAIT AVEC LE CÂBLE DIRECTEMENT SUR LA BARRETTE DE CONNEXION, DÉBRANCHER LE CONNECTEUR, LIENLEVER ET LE REMPLACER PAR LE SERRE-CÂBLE, PUIS INSÉRER LE CÂBLE ET PROCÉDER AU BRANCHEMENT (voir Fig. 2-4).
- 2) POSITIONNER LE SÉLECTEUR À LA VITESSE SOUHAITÉE (voir Fig. 2/a).

N.B. LE CONNECTEUR/PRESSE-CÂBLE PEUT ÊTRE POSITIONNÉ AU BESOIN SUR LES DEUX CÔTÉS DE LA BOÎTE ÉLECTRIQUE (voir Fig. 2)

ES

DESCRIPCIÓN DEL
PRODUCTO

LA BOMBA ESTÁ SUMINISTRADA COMPLETA CON PURGADOR DE AIRE AUTOMÁTICO, CON UN CONECTOR PARA LA CONEXIÓN ELÉCTRICA A TRAVÉS DE UN ENCHUFE Y CON UN SUJETACABLE EN EL CASO DE QUE LA CONEXIÓN ELÉCTRICA SE EFECTUE DIRECTAMENTE EN EL TABLERO DE BORNES. ADEMÁS ESTÁ EQUIPADA CON DOS TAPONES CON JUNTA O-RING Y MUELLE DE FIJACIÓN, PARA LOS DIFERENTES TIPOS DE MONTAJE.

MONTAJE /
INSTALACIÓN

SI LA POSICIÓN DEL CIRCUITO ELÉCTRICO NO CORRESPONDE A LA DE LA BOMBA A SUSTITUIR, DESCONECTAR EL MOTOR DEL CUERPO DE LA BOMBA, GIRARLO HASTA QUE SE ALCANZE LA MISMA POSICIÓN, REMONTARLO SUJETANDO LOS TORNILLOS DE MODO GRADUAL Y UNIFORME (véase Fig. 1).

N.B. CONTROLAR LA CORRECTA POSICIÓN DE LA JUNTA

CONEXIÓN
ELÉCTRICA

**ATENCIÓN:
ANTES DE EFECTUAR UNA INTERVENCIÓN EN LA PARTE ELÉCTRICA ASEGURARSE DE HABER DESCONECTADO LA ALIMENTACIÓN**

- 1) EN EL CASO DE QUE LA CONEXIÓN DE LA BOMBA A SUSTITUIR ESTÉ EFECTUADA CON EL CABLE DIRECTAMENTE AL TABLERO DE BORNES, DESCONECTAR EL CONECTOR, REMOVERLO Y SUSTITUIRLO CON EL SUJETACABLE; LUEGO INTRODUCIR EL CABLE Y EFECTUAR LA CONEXIÓN (véase Fig. 2-4).
- 2) POSICIONAR EL SELECTOR A LA VELOCIDAD DESEADA (véase Fig. 2/A)

N.B. EL CONECTOR/SUJETACABLE SE PUEDE POSICIONAR EN AMBOS LADOS DEL DEL CIRCUITO ELÉCTRICO, SEGÚN LA NECESIDAD (véase Fig. 2)

NL

OMSCHRIJVING VAN
HET PRODUCT

DE POMP WORDT GELEVERD MET EEN REEDS GEÏNSTALLEERDE AUTOMATISCHE LUCHTAFVOERKLEP, EEN CONNECTOR VOOR DE ELEKTRISCHE AANSLUITING DOOR MIDDEL VAN EEN PLUG EN IS VOORZIEN VAN EEN KABELKLEM, VOOR HET GEVAL DAT DE ELEKTRISCHE AANSLUITING DIRECT OP HET KLEMMENBORD UITGEVOERD WORDT. BOVENDIEN IS DE POMP VOORZIEN VAN TWEE DOPPEN MET O-RING EN HECHTVORK, VOOR DE VERSCHILLENDE MONTAGES.

MONTAGE /
INSTALLATIE

ALS DE POSITIE VAN DE ELEKTRISCHE AANSLUITING NIET OVEREENKOMT MET DIE VAN DE TE VERVANGEN POMP, MAAK DE MOTOR LOS UIT HET POMPLICHAAM, DRAAI DEZE IN DEZELFDE STAND, EN MONTEER DE MOTOR WEER TERUG DOOR DE SCHROEVEN GELEIDELIJK EN GELIJKMATIG AAN TE DRAAIEN (zie Fig. 1).

N.B. CONTROLEER DE JUISTE POSITIE VAN DE PAKKING

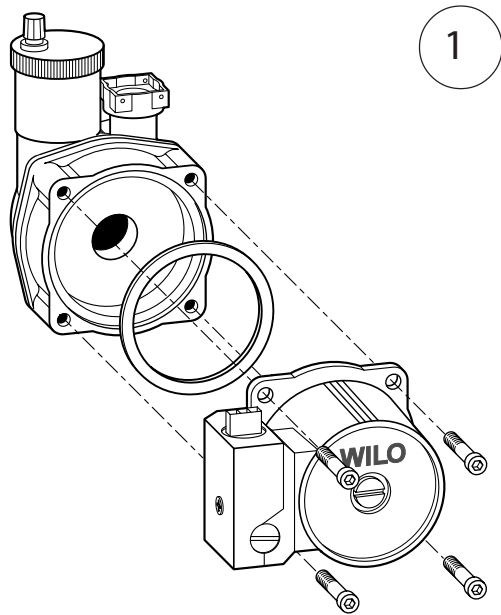
ELEKTRISCHE
AANSLUITING

**ATTENTIE:
CONTROLEER VOOR HET UITVOEREN VAN INGEPEN OP ELEKTRISCHE ONDERDELEN OF DE STROOMVOEDING ONTKOPPELD IS**

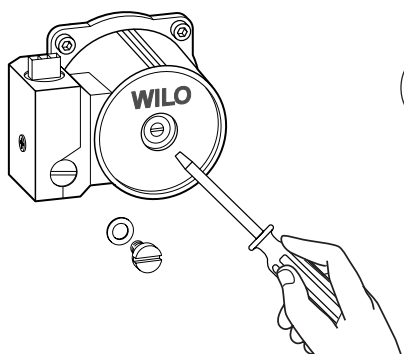
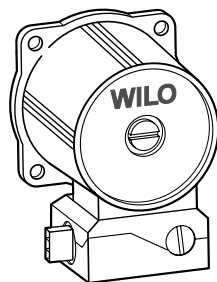
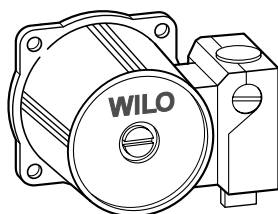
- 1) INDIEN DE AANSLUITING VAN DE TE VERVANGEN POMP UITGEVOERD IS MET DE KABEL DIRECT OP HET KLEMMENBORD, ONTKOPPEL DE CONNECTOR, VERWIJDER EN VERVANG DEZE MET DE KABELKLEM, VOER VERVOLGENS DE KABEL IN EN GA VERDER MET DE AANSLUITING (zie Fig. 2-4).
- 2) PLAATS DE SCHAKELAAR IN DE GEWENSTE STAND (zie Fig. 2/a).

N.B. DE CONNECTOR/KABELKLEM KAN, NAAR BEHOEFTE, AAN BEIDE ZIJDEN VAN DE ELEKTRICITEITSDOOS GEPLAATST WORDEN (zie Fig. 2)

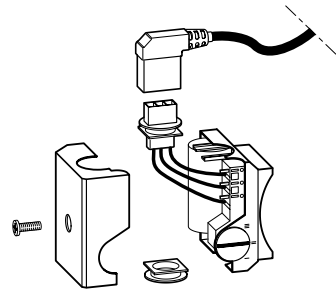
中文



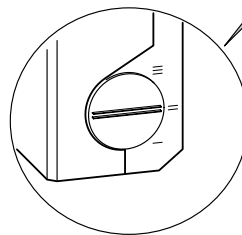
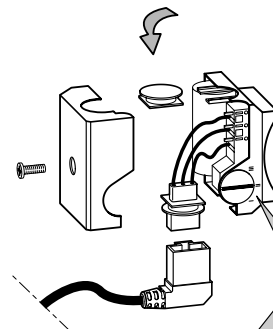
1



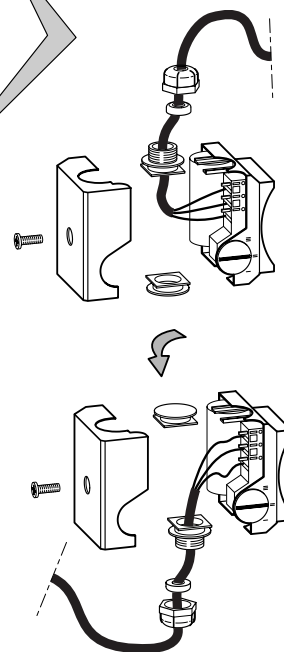
3



2

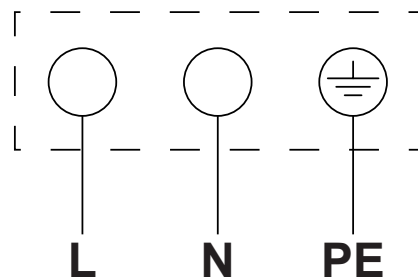


2a



4

1~ 230 Vac 50 Hz



L

N

PE

FR

MISE EN ROUTE

UNE FOIS L'INSTALLATION TERMINÉE METTRE EN MARCHÉ LA CHAUDIÈRE.

SI LA POMPE NE DÉMARRE PAS, CONTRÔLER AVANT TOUT L'ALIMENTATION ÉLECTRIQUE ET VÉRIFIER ENSUITE QUE LE MOTEUR NE SOIT PAS BLOQUÉ EN DÉVISSANT LE BOUCHON ANTÉRIEUR AVEC UN TOURNEVIS ET AVEC CE DERNIER CONTRÔLER LA ROTATION DE L'AXE MOTEUR (voir Fig.3).

ENTRETIEN

LA POMPE NE NÉCESSITE AUCUN ENTRETIEN.

POUR UN FONCTIONNEMENT CORRECT VÉRIFIER LE BON FONCTIONNEMENT DE LA VANNE AUTOMATIQUE D'ÉVACUATION D'AIR.

ES

PUESTA EN MARCHA

DESPUÉS DE HABER TERMINADO LA INSTALACIÓN PONER EN MARCHA LA CALDERA.

SI LA BOMBA NO SE ACTIVA, CONTROLAR PRIMERO LA ALIMENTACIÓN ELÉCTRICA Y SUCESIVAMENTE VERIFICAR QUE EL MOTOR NO ESTÉ BLOQUEADO, DESATORNILLANDO EL TAPÓN ANTERIOR Y CON EL MISMO CONTROLAR LA ROTACIÓN DEL EJE DEL MOTOR (véase Fig. 3).

MANUTENCIÓN

LA BOMBA NO NECESITA DE MANUTENCIÓN.

PARA UN CORRECTO FUNCIONAMIENTO CONTROLAR LA FUNCIONALIDAD DEL PURGADOR DE AIRE AUTOMÁTICO.

NL

IN BEDRIJFSTELLING

ALS DE INSTALLATIE BEÏNDIGD IS ZET DE KETEL AAN.

ALS DE POMP NIET START CONTROLEER TEN EERSTE DE ELEKTRISCHE VOEDING EN VERVOLGENS OF DE MOTOR NIET GEBLOKKEERD IS, DRAAI HIERVOOR DE DEKSEL AAN DE VOORKANT MET EEN SCHROEVEDRAAIER OPEN EN CONTROLEER MET DE SCHROEVEDRAAIER DE ROTATIE VAN DE MOTORAS (zie Fig. 3).

ONDERHOUD

DE POMP VEREIST GEEN ONDERHOUD.

VOOR DE CORRECTE ERKING CONTROLEER DE AUTOMATISCHE LUCHTAFVOERKLEP, INDIEN AANWEZIG.

中文

ARISTONTHERMO S.p.A.

Viale Aristide Merloni 45
60044 - Fabriano (AN)
ITALIA

Telefono + 39 - 0732 - 6011
Fax +39 - 0732 - 602331
info.it@aristonthermo.com
www.aristonthermo.com

genuine original spare parts

ErP Directive 622/2012

The spare part code 996614 is used in the following products:

000000535874	MICROEX II 24 MFFI MET - Neutro	535225	MICROTEC 23 MI GPL
000000535875	MICROEX II 24 MFFI GPL - Neutro	535226	MICROTEC 23 MFFI (TR) MET
000000535876	MICROEX II 28 MFFI MET - Neutro	535226	MICROTEC 23 MFFI (TR) MET
000000535878	MICROIN II 24 MFFI MET - Neutro	535227	MICROTEC 23 MFFI GPL (TR)
000000535879	MICROIN II 24 MFFI GPL - Neutro	535227	MICROTEC 23 MFFI GPL (TR)
000000535880	MICROIN II 28 MFFI MET - Neutro	535236	MICROCOMBI 23 MFFI(UK)MET
000000535881	MICROIN II 28 MFFI GPL - Neutro	535236	MICROCOMBI 23 MFFI(UK)MET
3300008	MICROTEC 27 MFFI (SP,PO) MET	535236	MICROCOMBI 23 MFFI(UK)MET
3300012	TX 27 MFFI EAA MET	535236	MICROCOMBI 23 MFFI(UK)MET
3300093	SELECTA 24 MFFI MET EAA	535236	MICROCOMBI 23 MFFI(UK)MET
3300094	SELECTA 28 MFFI MET EAA	535237	MICROCOMBI 23 MFFI GPL
3306000	MINI 23 MI MET (HU)	535237	MICROCOMBI 23 MFFI GPL
3306001	MINI 23 MCSI MET (HU)	535237	MICROCOMBI 23 MFFI GPL
3306002	MINI 27 MI MET (HU)	535237	MICROCOMBI 23 MFFI GPL
3306003	MINI 27 MCSI MET (HU)	535237	MICROCOMBI 23 MFFI GPL
3306004	NEW MINI 23 E@SY MCSI MET	535242	TX 23 MI (E,P) MET
3306005	NEW MINI 27 E@SY MCSI MET	535243	TX 23 MI GPL
535098	ES 23 MI P MET	535244	TX 23 MFFI (E,P) MET
535098	ES 23 MI P MET	535245	TX 23 MFFI (E,P) GPL
535198	MICROGENUS 23 MI (IT) MET	535248	TX 23 MI MET
535198	MICROGENUS 23 MI (IT) MET	535249	TX 23 MI GPL
535199	MICROGENUS 23 MI (IT) GPL	535250	TX 23 MFFI MET
535199	MICROGENUS 23 MI (IT) GPL	535251	TX 23 MFFI GPL
535202	MICROGENUS 23 MI (HU-PL-LT) MET	535256	MINI 23 MI (I) MET
535202	MICROGENUS 23 MI (HU-PL-LT) MET	535256	MINI 23 MI (I) MET
535203	MICROGENUS 23 MI GPL	535256	MINI 23 MI (I) MET
535204	MICROGENUS 23 MFFI (HU-PL-LT) MET	535256	MINI 23 MI (I) MET
535204	MICROGENUS 23 MFFI (HU-PL-LT) MET	535256	MINI 23 MI (I) MET
535205	MICROGENUS 23 MFFI GPL	535257	MINI 23 MI (I) GPL
535205	MICROGENUS 23 MFFI GPL	535257	MINI 23 MI (I) GPL
535206	MICROGENUS 23MI (F,B)MET	535257	MINI 23 MI (I) GPL
535207	MICROGENUS 23MI (F,B)GPL	535257	MINI 23 MI (I) GPL
535208	MICROGENUS 24 MFFI (F,B) MET	535257	MINI 23 MI (I) GPL
535209	MICROGENUS 24 MFFI (F,B) GPL	535258	MINI 23 MCSI (I) MET
535210	MICROGENUS 23 MFFI(UK)MET	535258	MINI 23 MCSI (I) MET
535210	MICROGENUS 23 MFFI(UK)MET	535258	MINI 23 MCSI (I) MET
535210	MICROGENUS 23 MFFI(UK)MET	535259	MINI 23 MCSI (I) GPL
535210	MICROGENUS 23 MFFI(UK)MET	535259	MINI 23 MCSI (I) GPL
535211	MICROGENUS 23 MFFI(UK)GPL	535259	MINI 23 MCSI (I) GPL
535211	MICROGENUS 23 MFFI(UK)GPL	535260	MGENUS 23MI F VMC(F,B)MET
535211	MICROGENUS 23 MFFI(UK)GPL	535321	MGENUS 21 MFFI (PL) MET
535211	MICROGENUS 23 MFFI(UK)GPL	535384	MICROGENUS 27 MFFI(UK)MET
535224	MICROTEC 23 MI (TR) MET	535384	MICROGENUS 27 MFFI(UK)MET
535224	MICROTEC 23 MI (TR) MET	535384	MICROGENUS 27 MFFI(UK)MET
535224	MICROTEC 23 MI (TR) MET	535384	MICROGENUS 27 MFFI(UK)MET
535225	MICROTEC 23 MI GPL	535385	MICROGENUS 27 MFFI(UK)GPL
535225	MICROTEC 23 MI GPL	535385	MICROGENUS 27 MFFI(UK)GPL

genuine original spare parts

535385	MICROGENUS 27 MFFI(UK)GPL
535385	MICROGENUS 27 MFFI(UK)GPL
535397	T2/23 MI (NEUTRO) MET
535399	T2/23 MFFI (NEUTRO) MET
535400	T2/23 MFFI (NEUTRO) GPL
535411	MODULA 23 MI (I,S,P) MET
535411	MODULA 23 MI (I,S,P) MET
535412	MODULA 23 MI (I,S,P) GPL
535413	MODULA 23 MFFI (I,S,P)MET
535414	MODULA 23 MFFI (I,S,P)GPL
535415	ONE 23 MI (I) MET
535415	ONE 23 MI (I) MET
535416	ONE 23 MI (I) GPL
535417	ONE 23 MCSI (I) MET
535418	ONE 23 MCSI (I) GPL
535419	NEXT 23 MI (I) MET
535419	NEXT 23 MI (I) MET
535420	NEXT 23 MI (I) GPL
535421	NEXT 23 MFFI (I) MET
535422	NEXT 23 MFFI (I) GPL
535423	T2 23 MI MET x
535424	T2 23 MI GPL
535425	T2 23 MFFI MET x
535425	T2 23 MFFI MET x
535426	T2 23 MFFI GPL
535426	T2 23 MFFI GPL
535427	TK EDI 23 MI (E,P) MET
535427	TK EDI 23 MI (E,P) MET
535428	TK EDI 23 MI (E,P) GPL
535428	TK EDI 23 MI (E,P) GPL
535429	TK EDI 23 MFFI (E,P) MET
535429	TK EDI 23 MFFI (E,P) MET
535429	TK EDI 23 MFFI (E,P) MET
535430	TK EDI 23 MFFI (E,P) GPL
535430	TK EDI 23 MFFI (E,P) GPL
535430	TK EDI 23 MFFI (E,P) GPL
535507	MICROSYSTEM 10 RFFI(UK)MET
535507	MICROSYSTEM 10 RFFI(UK)MET
535507	MICROSYSTEM 10 RFFI(UK)MET
535507	MICROSYSTEM 10 RFFI(UK)MET
535508	MICROSYSTEM 10 RFFI(UK)LPG
535508	MICROSYSTEM 10 RFFI(UK)LPG
535508	MICROSYSTEM 10 RFFI(UK)LPG
535508	MICROSYSTEM 10 RFFI(UK)LPG
535509	MICROSYSTEM 15 RFFI(UK)MET
535509	MICROSYSTEM 15 RFFI(UK)MET
535509	MICROSYSTEM 15 RFFI(UK)MET

535509	MICROSYSTEM 15 RFFI(UK)MET
535510	MICROSYSTEM 15 RFFI(UK LPG
535510	MICROSYSTEM 15 RFFI(UK LPG
535510	MICROSYSTEM 15 RFFI(UK LPG
535510	MICROSYSTEM 15 RFFI(UK LPG
535511	MICROSYSTEM 21 RFFI(UK)MET
535511	MICROSYSTEM 21 RFFI(UK)MET
535511	MICROSYSTEM 21 RFFI(UK)MET
535512	MICROSYSTEM 21 RFFI(UK)LPG
535512	MICROSYSTEM 21 RFFI(UK)LPG
535512	MICROSYSTEM 21 RFFI(UK)LPG
535513	MICROSYSTEM 28 RFFI(UK)MET
535513	MICROSYSTEM 28 RFFI(UK)MET
535513	MICROSYSTEM 28 RFFI(UK)MET
535514	MICROSYSTEM 28 RFFI(UK)LPG
535514	MICROSYSTEM 28 RFFI(UK)LPG
535514	MICROSYSTEM 28 RFFI(UK)LPG
535515	MICROSYSTEM 10 RI MET
535516	MICROSYSTEM 10 RI GPL
535517	MICROSYSTEM 10 RFFI MET
535519	MICROSYSTEM 15 RI MET
535520	MICROSYSTEM 15 RI GPL
535521	MICROSYSTEM 15 RFFI MET
535522	MICROSYSTEM 15 RFFI GPL
535523	MICROSYSTEM 21 RI MET
535524	MICROSYSTEM 21 RI GPL
535545	T2 23 MI (HU) MET
535546	T2 23 MI (HU) GPL
535547	T2 23 MFFI (HU) MET
535548	T2 23 MFFI (HU) GPL
535583	MICROGENUS 23 MFFI MET (CINA)
535584	MICROGENUS 23 MFFI 5R (CINA)
535585	MICROGENUS 27 MFFI MET (CINA)
535585	MICROGENUS 27 MFFI MET (CINA)
535586	MICROGENUS 27 MFFI 5R (CINA)
535586	MICROGENUS 27 MFFI 5R (CINA)
535587	MINICODEX 23 MI (I) MET
535588	MINICODEX 23 MI (I) GPL
535589	MINICODEX 23 MFFI (I) MET
535590	MINICODEX 23 MFFI (I) GPL
535591	T2 21 MFFI MET
535591	T2 21 MFFI MET
535596	MICROTEC 23 MI MET
535596	MICROTEC 23 MI MET
535597	MICROTEC 23 MI GPL
535597	MICROTEC 23 MI GPL
535598	MICROTEC 23 MFFI MET

genuine original spare parts

535598	MICROTEC 23 MFFI MET
535599	MICROTEC 23 MFFI GPL
535599	MICROTEC 23 MFFI GPL
535600	NEW R2 23 MI MET
535600	NEW R2 23 MI MET
535601	NEW R2 23 MI GPL
535601	NEW R2 23 MI GPL
535602	NEW R2 23 MFFI MET
535602	NEW R2 23 MFFI MET
535603	NEW R2 23 MFFI GPL
535603	NEW R2 23 MFFI GPL
535604	EST 23 MI MET
535604	EST 23 MI MET
535605	EST 23 MI GPL
535605	EST 23 MI GPL
535606	EST 23 MCSI MET
535606	EST 23 MCSI MET
535607	EST 23 MCSI GPL
535607	EST 23 MCSI GPL
535608	MICROGENUS 27 MI (IT) MET
535608	MICROGENUS 27 MI (IT) MET
535609	MICROGENUS 27 MI (IT)GPL
535609	MICROGENUS 27 MI (IT)GPL
535612	MINICODEX 27 MI MET
535613	MINICODEX 27 MI GPL
535614	MINICODEX 27 MFFI (I) MET
535615	MINICODEX 27 MFFI (I) GPL
535616	MINI 27 MI MET
535616	MINI 27 MI MET
535616	MINI 27 MI MET
535617	MINI 27 MI GPL
535617	MINI 27 MI GPL
535617	MINI 27 MI GPL
535618	MINI 27 MCSI MET
535618	MINI 27 MCSI MET
535618	MINI 27 MCSI MET
535619	MINI 27 MCSI GPL
535619	MINI 27 MCSI GPL
535619	MINI 27 MCSI GPL
535632	MICROTEC 23 MI (SP,PO)MET
535633	MICROTEC 23 MI (SP,PO)GPL
535634	MICROTEC 23MFFI(SP,PO)MET
535634	MICROTEC 23MFFI(SP,PO)MET
535635	MICROTEC 23MFFI(SP,PO)GPL
535635	MICROTEC 23MFFI(SP,PO)GPL
535636	MICROGENUS 23MI(SP,PO)MET
535637	MICROGENUS 23MI(SP,PO)GPL

535638	MGENUS 23 MFFI (SP,PO)MET
535639	MGENUS 23 MFFI (SP,PO)GPL
535640	MICROGENUS 27MI(SP,PO)MET
535640	MICROGENUS 27MI(SP,PO)MET
535641	MICROGENUS 27MI(SP,PO)GPL
535641	MICROGENUS 27MI(SP,PO)GPL
535642	MGENUS 27 MFFI (SP,PO)MET
535642	MGENUS 27 MFFI (SP,PO)MET
535643	MGENUS 27 MFFI (SP,PO)GPL
535643	MGENUS 27 MFFI (SP,PO)GPL
535699	TX 23 MI MET
535700	TX 23 MFFI MET
535703	MICROGENUS 28 MI (FR/BE) MET
535704	MICROGENUS 28 MI (FR/BE) GPL
535705	MICROGENUS 28 MFFI (FR/BE)MET
535705	MICROGENUS 28 MFFI (FR/BE)MET
535706	MICROGENUS 28 MFFI (FR/BE)GPL
535706	MICROGENUS 28 MFFI (FR/BE)GPL
535708	EUROCOMBI 23 MFFI MET (HU)
535714	LINDA + 24 CS CPR MET
535715	LINDA + 24 CS CPR GPL
535716	LINDA + 24 CA CPR MET
535717	LINDA + 24 CA CPR GPL
535718	LINDA + 28 CS CPR MET
535719	LINDA + 28 CS CPR GPL
535720	LINDA + 28 CA CPR MET
535721	LINDA + 28 CA CPR GPL
535722	DESY + 24 CS CPR MET
535723	DESY + 24 CS CPR GPL
535724	DESY + 24 CA CPR MET
535725	DESY + 24 CA CPR GPL
535730	LINDA + 21 CS SP MET
535730	LINDA + 21 CS SP MET
535731	LINDA + 21 CS SP GPL
535731	LINDA + 21 CS SP GPL
535792	MICROGENUS 27 MI (HU-PL-LT) MET
535794	MICROGENUS 27 MFFI (HU-PL-LT) MET
535848	MODULA 23 MI (ARG) MET
535872	MICROGENUS 24 MI (F,B)MET
535872	MICROGENUS 24 MI (F,B)MET
535873	MICROGENUS 24 MI (F,B)GPL
535873	MICROGENUS 24 MI (F,B)GPL
535878	MICROIN 24 MFFI MET
535879	MICROIN 24 MFFI GPL
535880	MICROIN 28 MFFI MET
535881	MICROIN 28 MFFI GPL
535882	SELECTA 24 MFFI MET

genuine original spare parts

535883	SELECTA 24 MFFI GPL
535884	SELECTA 28 MFFI MET
535885	SELECTA 28 MFFI GPL
535886	SELECTA IN 24 MFFI MET
535887	SELECTA IN 24 MFFI GPL
535888	SELECTA IN 28 MFFI MET
535889	SELECTA IN 28 MFFI GPL
535890	NEW ERMETICA 24 MFFI MET
535891	NEW ERMETICA 24 MFFI GPL
535892	NEW ERMETICA 28 MFFI MET
535893	NEW ERMETICA 28 MFFI GPL
535894	NEW ERMETICA IN 24 MFFI MET
535895	NEW ERMETICA IN 24 MFFI GPL
535896	NEW ERMETICA IN 28 MFFI MET
535897	NEW ERMETICA IN 28 MFFI GPL
535898	NEW RUGIADA 24 MCSI MET
535899	NEW RUGIADA 24 MCSI GPL
535901	NEW RUGIADA 28 MCSI MET
535902	NEW RUGIADA 28 MCSI GPL
535903	NEW RUGIADA IN 24 MCSI MET
535904	NEW RUGIADA IN 24 MCSI GPL
535905	NEW RUGIADA IN 28 MCSI MET
535906	NEW RUGIADA IN 28 MCSI GPL
535921	LINDA + 24 CA CPR N (FR)
535922	LINDA + 24 CA CPR B (FR)
535923	LINDA + 24 CS CPR N (FR)
535924	LINDA + 24 CS CPR B (FR)
535925	ALYA 24 FF n
535926	ALYA 24 FF b
535927	ALYA 28 FF n
535928	ALYA 28 FF b
535929	ALYA in 24 FF n
535930	ALYA in 24 FF b
535931	ALYA in 28 FF n
535932	ALYA in 28 FF b
535933	LINDA + 24 II cs cpr ex met
535934	LINDA + 24 II cs cpr ex gpl
535935	LINDA + 28 II cs cpr ex met
535936	LINDA + 28 II cs cpr ex gpl
535937	LINDA + 24 II cs cpr in met
535938	LINDA + 24 II cs cpr in gpl
535939	LINDA + 28 II cs cpr in met
535940	LINDA + 28 II cs cpr in gpl
535945	MICROGENUS 23 MI MET BALCANI
535945	MICROGENUS 23 MI MET BALCANI
535946	MICROGENUS 23 MFFI MET BALCANI
535946	MICROGENUS 23 MFFI MET BALCANI

535947	MICROGENUS 27 MI MET BALCANI
535947	MICROGENUS 27 MI MET BALCANI
535948	MICROGENUS 27 MFFI MET BALCANI
535948	MICROGENUS 27 MFFI MET BALCANI
535957	T2 23 MI MET BALCANI
535958	T2 23 MFFI MET BALCANI
535964	TX RADI ROMANIA 23 MI
535965	TX RADI ROMANIA 23 MFFI
535966	Omegon HS 23 V MET x
535967	OMEGON HS 23 V GPL
535968	Omegon HS 27 V MET x
535968	Omegon HS 27 V MET x
535969	OMEGON HS 27 V GPL
535969	OMEGON HS 27 V GPL
535970	MICROGENUS (RO-CZ-UCR) 23 MI MET
535971	MICROGENUS (RO-CZ-UCR) 23 MFFI MET
535972	MICROGENUS (RO-CZ-UCR) 27 MI METANO
535973	MICROGENUS (RO-CZ-UCR) 27 MFFI MET
535974	MICROGENUS 23 MI MET (RU-TK)
535975	MICROGENUS 23 MFFI MET (RU-TK)
535976	MICROGENUS 27 MI MET (RU-TK)
535977	MICROGENUS 27 MFFI MET (RU-TK)
535980	ECOSYSTEM 27 RFFI NG (UK)
535980	ECOSYSTEM 27 RFFI NG (UK)
535981	ECOSYSTEM 27 RFFI LPG (UK)
535981	ECOSYSTEM 27 RFFI LPG (UK)
535982	MICROSYSTEM 21 RI MET (FR,BE)
535983	MICROSYSTEM 21 RFFI MET (FR,BE)
535983	MICROSYSTEM 21 RFFI MET (FR,BE)
535984	MICROSYSTEM 28 RI MET (FR,BE)
535985	MICROSYSTEM 28 RFFI MET (FR,BE)
535985	MICROSYSTEM 28 RFFI MET (FR,BE)
535990	MICROCONDENS 27 RFFI SYSTEM (IT)MET
535991	MICROCONDENS 27 RFFI SYSTEM(IT)GPL
537002	EST 23 MI MET (BALCANI)
537002	EST 23 MI MET (BALCANI)
537002	EST 23 MI MET (BALCANI)
537003	EST 23 MFFI MET (BALCANI)
537003	EST 23 MFFI MET (BALCANI)
537004	MICROSYSTEM 21 RI MET. ARISTON
537006	MICROSYSTEM 21 RFFI MET. ARISTON
537008	MICROSYSTEM 28 RI MET. ARISTON
537010	MICROSYSTEM 28 RFFI MET. ARISTON
537012	MICROSYSTEM 21 RI MET. RADI
537014	MICROSYSTEM 21 RFFI MET. RADI
537016	MICROSYSTEM 28 RI MET. RADI
537018	MICROSYSTEM 28 RFFI MET. RADI

genuine original spare parts

537020	MICROSYSTEM 21 RI MET. SIMAT	537228	MICROGENUS 27 MFFI MET (SILVER,CINA)
537022	MICROSYSTEM 21 RFFI MET. SIMAT	537229	MICROGENUS 27 MFFI 5R (SILVER,CINA)
537024	MICROSYSTEM 28 RI MET. SIMAT	537229	MICROGENUS 27 MFFI 5R (SILVER,CINA)
537026	MICROSYSTEM 28 RFFI MET. SIMAT	537254	MICROCOMBI 27 MFFI (UK) met.
537033	Omegon 23 V met x	537646	MICROCOMBI 27 MFFI (UK) GPL
537034	OMEGON 23 V GPL	537738	NEW MICROGENUS 27 MFFI MET+KIT E@SY
537035	Omegon 27 V met x	537739	SELECTA 24 MFFI MET + KIT E@SY
537036	OMEGON 27 V GPL	537740	SELECTA 28 MFFI MET + KIT E@SY
537037	MICROSYSTEM 15 RFFI NG (IE)	537741	SELECTA IN 24 MFFI MET + KIT E@SY
537038	MICROSYSTEM 15 RFFI LPG (IE)	537742	SELECTA IN 28 MFFI MET + KIT E@SY
537039	MICROSYSTEM 21 RFFI NG (IE)	537751	AGILA 21 IONO GPL
537040	MICROSYSTEM 21 RFFI LPG (IE)	537752	AGILA 21 IONO MET
537041	MICROSYSTEM 28 RFFI NG (IE)	537753	AGILA 21CS IONO GPL
537042	MICROSYSTEM 28 RFFI LPG (IE)	537754	AGILA 21CS IONO MET
537105	MICROSYSTEM 21 RI (FR, BE) GPL	537781	THISA PLUS 23 MI MET
537106	MICROSYSTEM 21 RFFI (FR, BE) GPL	537782	THISA PLUS 23 MI GPL
537106	MICROSYSTEM 21 RFFI (FR, BE) GPL	537783	THISA PLUS 23 MFFI MET
537107	MICROSYSTEM 28 RI (FR, BE) GPL	537784	THISA PLUS 23 MFFI GPL
537108	MICROSYSTEM 28 RFFI (FR, BE) GPL	537785	MINICODEX 23 MI (BA) MET
537108	MICROSYSTEM 28 RFFI (FR, BE) GPL	537786	MINICODEX 23 MFFI (BA) MET
537198	MICROSYSTEM 21 RI (SP/PT)	537787	MINICODEX 27 MI (BA) MET
537199	MICROSYSTEM 21 RFFI (SP/PT)	537788	MINICODEX 27 MFFI (BA) MET
537200	MICROSYSTEM 28 RI (SP/PT)	537789	R2 23 MI (BA) MET
537201	MICROSYSTEM 28 RFFI (SP/PT)	537790	R2 23 MFFI (BA) MET
537216	MICROGENUS 23 MFFI MET. SCOZIA	537823	TX 23 MI EAA MET
537216	MICROGENUS 23 MFFI MET. SCOZIA	537824	TX 23 MFFI EAA MET
537217	MICROGENUS 23 MFFI LPG SCOZIA	873873	ONE 23 MCSI met IT (ex 535417)
537217	MICROGENUS 23 MFFI LPG SCOZIA	873874	ONE 23 MCSI gpl IT (ex 535418)
537218	MICROGENUS 27 MFFI MET. SCOZIA		
537218	MICROGENUS 27 MFFI MET. SCOZIA		
537219	MICROGENUS 27 MFFI LPG SCOZIA		
537219	MICROGENUS 27 MFFI LPG SCOZIA		
537220	MICROSYSTEM 28 RI SP/PT GPL		
537221	MICROSYSTEM 28 RFFI SP/PT GPL		
537222	MICROGENUS 23 MFFI MET (BIANCA,CINA)		
537222	MICROGENUS 23 MFFI MET (BIANCA,CINA)		
537223	MICROGENUS 23 MFFI 5R (BIANCA,CINA)		
537223	MICROGENUS 23 MFFI 5R (BIANCA,CINA)		
537224	MICROGENUS 27 MFFI MET (BIANCA,CINA)		
537224	MICROGENUS 27 MFFI MET (BIANCA,CINA)		
537225	MICROGENUS 27 MFFI 5R (BIANCA,CINA)		
537225	MICROGENUS 27 MFFI 5R (BIANCA,CINA)		
537226	MICROGENUS 23 MFFI MET (SILVER,CINA)		
537226	MICROGENUS 23 MFFI MET (SILVER,CINA)		
537227	MICROGENUS 23 MFFI 5R (SILVER,CINA)		
537227	MICROGENUS 23 MFFI 5R (SILVER,CINA)		
537228	MICROGENUS 27 MFFI MET (SILVER,CINA)		